

十島村の給与・定員管理等について

1 総括

(1) 人件費の状況（普通会計決算）

区分	住民基本台帳人口 (R2年1月1日)	歳出額 A	実質収支	人件費 B	人件費率 B/A	(参考) 30年度の人件費率
R1年度	人 684	千円 5,198,474	千円 82,182	千円 484,616	% 9.3	% 11.1

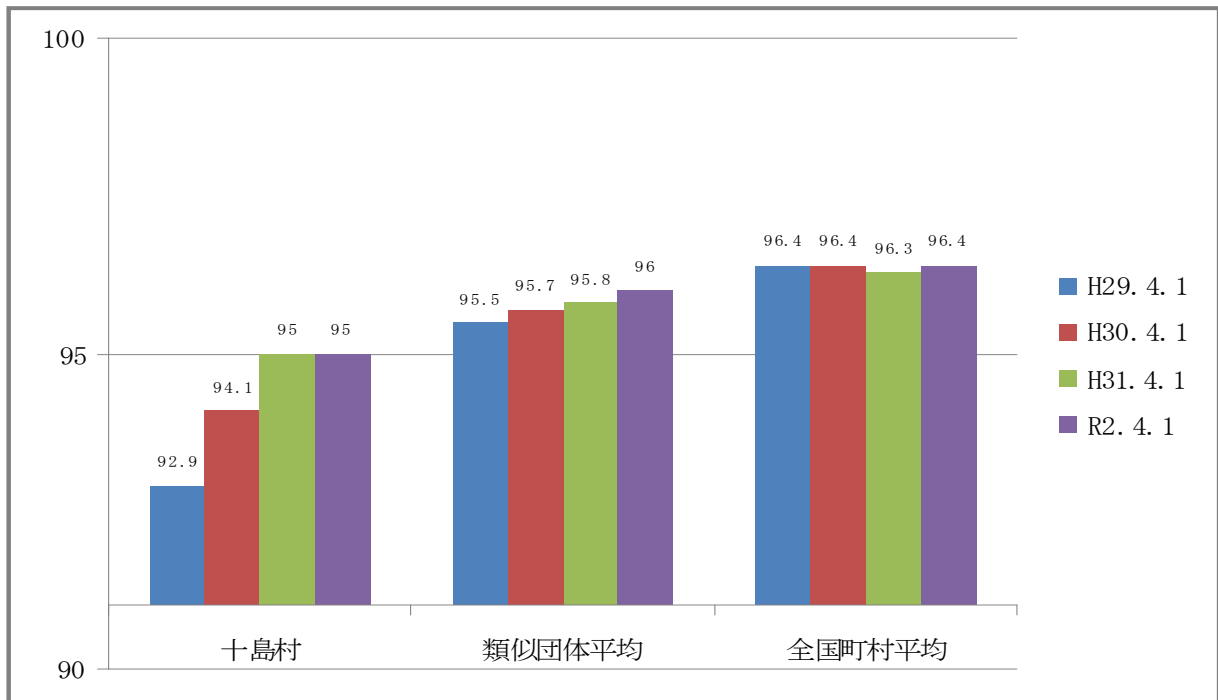
(2) 職員給与費の状況（普通会計決算）

区分	職員数 A	給与			計 B
		給料	職員手当	期末・勤勉手当	
1年度	人 36	千円 122,365	千円 49,874	千円 30,594	千円 202,833

(参考)一人当たり給与費 B/A	(参考)類似団体平均一人当たり給与費
千円 5,634	千円 5,482

- (注) 1 職員手当には退職手当を含まない。
 2 職員数は、平成31年4月1日現在の人数である。
 3 給与費については、任期付短時間勤務職員（再任用職員（短時間勤務））の給与費が含まれており、職員数には当該職員を含んでいない。

(3) ラスパイレス指数の状況



- (注) 1 ラスパイレス指数とは、全地方公共団体の一般行政職の給料月額を同一の基準で比較するため、国の職員数（構成）を用いて、学歴や経験年数の差による影響を補正し、国の行政職俸給表（一）適用職員の俸給月額を100として計算した指数。
 2 類似団体平均とは、人口規模、産業構造が類似している団体のラスパイレス指数を単純平均したものである。

※ 令和2年4月1日のラスパイレス指数が、①3年前に比べ1ポイント以上上昇している場合、②3年連続で上昇している場合、③100を超えている場合について、その理由及び改善の見込み構成する職員数が少ないため、職員の退職又は新規採用に伴う増減の範囲内です。

(4) 給与改定の状況 ※人事委員会を設置していないので記載していません。

①月例給

区分	人事委員会の勧告				給与改定率	(参考) 国の改定率
	民間給与 A	公務員給与 B	較差 A - B	勧告 (改定率)		
30年度	円	円	円 (%)	%	%	% 0.16

(注) 「民間給与」、「公務員給与」は、人事委員会勧告において公民の4月分の給与額をラスパ
イレス比較した平均給与月額である。

②特別給(期末・勤勉手当)

区分	人事委員会の勧告				年間支給月数	(参考) 国の年間 支給月数
	民間の支給 割合 A	公務員の 支給月数 B	較差 A - B	勧告 (改定月数)		
30年度	月	月	月	月	月	月 4.5

(注) 「民間の支給割合」は民間事業所で支払われた賞与等の特別給の年間支給割合、「公務員の
支給月数」は期末手当及び勤勉手当の年間支給月数である。

(5) 給与制度の総合的見直しの実施状況について

【概要】国の給与制度の総合的見直しにおいては、俸給表の水準の平均2%の引下げ及び地域手
当の支給割合の見直し等に取り組むとされている。

①給料表の見直し

[実施 未実施]

実施内容(平均引下げ率、実施(実施予定)時期、経過措置の有無等具体的な内容(未実施
の場合には、その理由))

(給料表の改定実施時期)平成27年4月1日

(内容)一般行政職の給料表について、国の見直し内容を踏まえ、平均2%引下げ。激変緩和のため、3年間(平成30年3月31日まで)の経過措置(現給保障)を実施。

実施内容(国基準における場合の支給割合及び当該団体の支給割合)

地域手当の制度がありません。

③その他の見直し内容

管理職員特別勤務手当及び単身赴任手当について、国と同様に見直しを実施。(平成27年4月1
日実施)

(6) 特記事項

特にありません。

2 職員の平均給与月額、初任給等の状況

(1) 職員の平均年齢、平均給料月額及び平均給与月額の状況（令和2年4月1日現在）

① 一般行政職

区分	平均年齢	平均給料月額	平均給与月額	平均給与月額 (国比較ベース)
十島村	38.3歳	274,676円	350,793円	305,728円
鹿児島県	44.3歳	316,600円	393,299円	348,522円
国	43.2歳	327,564円	—	408,868円
類似団体	40.6歳	294,413円	334,436円	323,405円

② 技能労務職

該当者なし

③ 教育職

該当者なし

(注) 1 「平均給料月額」とは、令和2年4月1日現在における職員の基本給の平均である。

2 「平均給与月額」とは、給料月額と毎月支払われる扶養手当、地域手当、住居手当、時間外勤務手当などのすべての諸手当の額を合計したものであり、地方公務員給与実態調査において明らかにされているものである。

また、「平均給与月額(国比較ベース)」は、比較のため、国家公務員と同じベース(=時間外勤務手当等を除いたもの)で算出している。

(2) 職員の初任給の状況（令和2年4月1日現在）

区分		十島村	鹿児島県	国
一般行政職	大学卒	182,700円	182,700円	182,200円
	高校卒	151,000円	151,000円	150,600円

(3) 職員の経験年数別・学歴別平均給料月額の状況（令和2年4月1日現在）

区分		経験年数10年	経験年数20年	経験年数25年	経験年数30年
一般行政職	大学卒	254,200円	323,100円	344,000円	388,900円
	高校卒	213,600円	276,000円	323,100円	373,800円

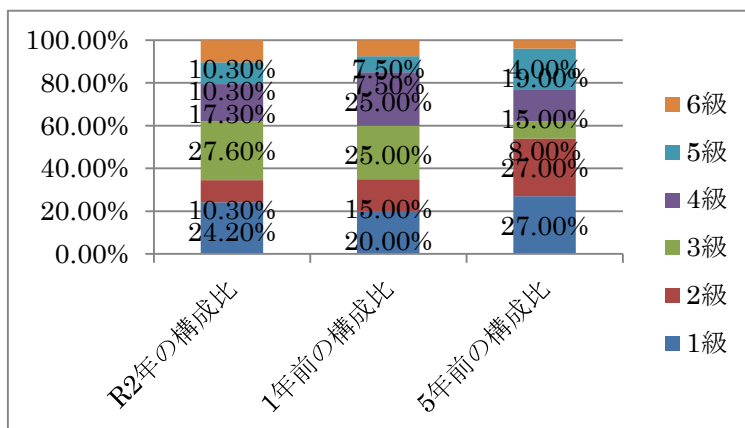
3 一般行政職の級別職員数等の状況

(1) 一般行政職の級別職員数及び給料表の状況（令和2年4月1日現在）

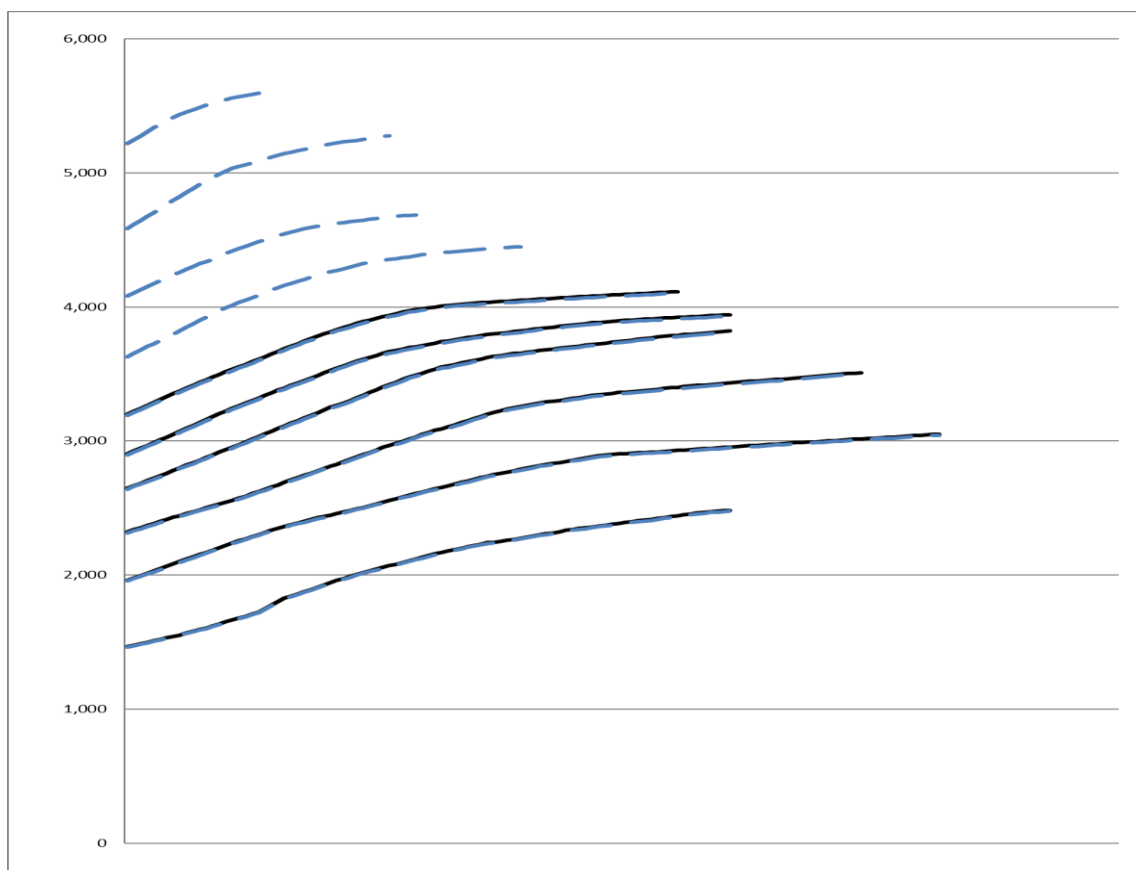
区分	標準的な職務内容	職員数	構成比	1号給の 給料月額	最高号給の 給料月額
6級	課長又は参事	3人	10.3%	320,100円	411,300円
5級	課長又は参事	3人	10.3%	290,500円	394,100円
4級	室長又は特に高度の知識・経験を必要とする主幹	5人	17.3%	264,900円	382,100円
3級	主査又は主幹の職務	8人	27.6%	232,100円	351,000円
2級	特に高度な知識・経験を必要とする主事(技師)の職務	3人	10.3%	196,000円	305,100円
1級	主事補(技師補)又は定期的な業務を行う主	7人	24.2%	146,500円	248,300円

事（技師）				
-------	--	--	--	--

- (注) 1 十島村の給与条例に基づく給料表の級区分による職員数である。
 2 標準的な職務内容とは、それぞれの級に該当する代表的な職務である。



(2) 国との給料表カーブ比較表（行政職（一））（令和2年4月1日現在）



(3) 昇給への人事評価の活用状況（十島村）

令和2年4月2日から令和3年4月1日 までにおける運用	十島村		国	
	管理職員	一般職員	特定管理職員	一般職員
イ 人事評価を活用している	○	○	○	○

活用している昇給区分	昇給可能な区分	昇給実績がある区分	昇給可能な区分	昇給実績がある区分
上位、標準、下位の区分	○		○	○
上位、標準の区分				
標準、下位の区分		○		
標準の区分のみ（一律）				
ロ 人事評価を活用していない				
活用予定時期				

4 職員の手当の状況

(1) 期末手当・勤勉手当

十島村	鹿児島県	国
1人当たり平均支給額 (H31年度) 1,222 千円	1人当たり平均支給額 (H31年度) 1,712 千円	—
(H31年度支給割合) 期末手当 2.60月分 勤勉手当 1.90月分 (1.45)月分 (0.90)月分	(H31年度支給割合) 期末手当 2.60月分 勤勉手当 1.90月分 (1.45)月分 (0.90)月分	(H31年度支給割合) 期末手当 2.60月分 勤勉手当 1.90月分 (1.45)月分 (0.90)月分
(加算措置の状況) 職制上の段階、職務の級等による加算措置 ・役職加算 5～15%	(加算措置の状況) 職制上の段階、職務の級等による加算措置 ・役職加算 5～20% ・管理職加算 10%	(加算措置の状況) 職制上の段階、職務の級等による加算措置 ・役職加算 5～20% ・管理職加算 10～25%

(注) ()内は、再任用職員に係る支給割合である。

○勤勉手当への人事評価の活用状況（一般行政職）（十島村）

令和2年度中における運用	十島村		国	
	管理職員	一般職員	特定管理職員	一般職員
イ 人事評価を活用している	○	○	○	○
活用している成績率	支給可能な成績率	支給実績がある成績率	支給可能な成績率	支給実績がある成績率
上位、標準、下位の成績率	○		○	○
上位、標準の成績率				
標準、下位の成績率		○		
標準の成績率のみ（一律）				
ロ 人事評価を活用していない				
活用予定時期				

(2) 退職手当（令和年4月1日現在）

十島村			国		
(支給率)	自己都合	勸奨・定年	(支給率)	自己都合	応募認定・定年
勤続20年	19.6695月分	26.3655月分	勤続20年	19.6695月分	24.586875月分
勤続25年	28.0395月分	33.27075月分	勤続25年	28.0395月分	33.27075月分
勤続35年	39.7575月分	47.709月分	勤続35年	39.7575月分	47.709月分
最高限度額	47.709月分	47.709月分	最高限度額	47.709月分	47.709月分
その他の加算措置			その他の加算措置		
定年前早期退職特例措置 (割増率2~20%)			定年前早期退職特例措置 (割増率2~45%加算)		
1人当たり平均支給額 2,385 千円					

(注) 退職手当の1人当たり平均支給額は、R1年度に退職した職員に支給された平均額である。

(3) 地域手当 (令和2年4月1日現在)

※該当なし

(4) 特殊勤務手当 (令和2年4月1日現在)

支給実績 (R1年度決算)		6,196千円		
支給職員1人当たり平均支給年額 (R1年度決算)		154,900円		
職員全体に占める手当支給職員の割合 (30年度)		40.0%		
手当の種類 (手当数)		17		
手当の名称	主な支給対象職員	主な支給対象業務	支給実績 (H31年度決算)	左記職員に対する支 給単価
防疫手当	住民課・診療所・船舶職員	伝染病処理作業	0千円	日額400円
乗船手当	船舶乗組員	乗船につき	0千円	1回650~1,000円
機関部手当	船舶乗組員 (機関部)	機関部職	0千円	月額2,000円
船内荷役手当	船舶乗組員	船内荷役	0千円	1t当たり600円
医師手当	診療所医師	医療に関する調査研究	0千円	月額200,000円
看護手当	看護師	看護業務	6,130千円	月額40,000~75,000円
保健活動手当	保健師	保健業務	66千円	日額1,000円
航海管理手当	船舶乗組員	航海管理者	0千円	月額4,000円~100,000円
入渠手当	船舶乗組員	入渠期間作業従事	0千円	日額1,700~2,000円
行旅病人及び行旅死亡人取扱手当	住民課・診療所	行旅病人及び行旅死亡人の保護移送、収容	0千円	保護移送の場合 日額400円 収容の場合 日額800円
海事職手当	船舶乗組員	船員法の最低賃金を下回る職員に支給	0千円	月額20,000円以内
地籍調査手当	地籍調査員	地籍調査従事	0千円	月額10,000円以内
獣医師手当	獣医師	動物の医療業務	0千円	月額150,000円以内

出張所管理手当	出張所長	出張所管理業務	0千円	月額60,000円以内
簡易郵便局管理手当	郵便局長	郵便局管理業務	0千円	月額50,000円以内
保育手当	保育専門員	子育て支援業務	0千円	月額50,000円以内
文教施設管理手当	歴史民俗資料館長	文教施設管理業務	0千円	月額100,000円以内

(5) 時間外勤務手当

支給実績(R1年度決算)	11,082千円
職員1人当たり平均支給年額(30年度決算)	504千円
支給実績(H30年度決算)	7,995千円
職員1人当たり平均支給年額(H30年度決算)	364千円

(注) 職員1人当たり平均支給額を算出する際の職員数は、「支給実績」と同じ年度の4月1日現在の総職員数(管理職員、教育職員等、制度上時間外勤務手当の支給対象とはならない職員を除く。)であり、短時間勤務職員を含む。

(6) その他の手当(令和2年4月1日現在)

手当名	内容及び支給単価	国の制度との異同	国の制度と異なる内容	支給実績(R1年度決算)	支給職員1人当たり平均支給年額(R1年度決算)
扶養手当	配偶者 6,500円 子 10,000円 扶養親族 6,500円 配偶者なしの扶養親族 子 10,000円 父母等 9,000円 16～22歳の特定期間 5,000円	同じ		4,770千円	366,923円
住居手当	家賃16,001～27,000円以下 (家賃額-16,000)円 家賃27,001～61,000円以下 (家賃額-27,000)×1/2+11,000円 家賃61,001円以上 28,000円	同じ		3,401千円	283,417円
通勤手当	～5km 2,000円 5～10km 4,200円 10～15km 7,100円 15～20km 10,000円 20～25km 12,900円 25～30km 15,800円 30～35km 18,700円 35～40km 21,600円 40～45km 24,400円 45～50km 26,200円 50～55km 28,000円	同じ		1,900千円	82,609円

	55～60km 29,800円 60km～ 31,600円 最高55,000円				
管理職手当	6級課長 51,108円 6級会計管理者 46,849円 5級課長 48,444円 5級会計管理者 44,407円 4級課長 46,944円 4級会計管理者 43,032円	同じ		2,904千円	484,000円
宿日直手当	1回 4,400円	同じ		550千円	18,966円

5 特別職の報酬等の状況（令和2年4月1日現在）

区 分		給 料	月 額	等
給 料	市 区 町 村 長	689,400円 (766,000円)	(参考) 類似団体における最高/最低額 828,000円 / 448,000円	
	副 市 町 村 長	543,400円 (606,000円)	667,000円 / 457,000円	
報 酬	議 長	307,000円	318,000円 / 186,300円	
	副 議 長	253,000円	265,000円 / 129,600円	
	議 員	230,000円	257,000円 / 109,000円	
期 末 手 当	市 区 町 村 長 副 市 町 村 長	(令和2年度支給割合) 3.35月分		
	議 長 副 議 長 議 員	(令和2年度支給割合) 3.35月分		
退 職 手 当	市 区 町 村 長 副 市 町 村 長	(算定方式) 766千円×在職年数×500/100 606千円×在職年数×280/100	(1期の手当額) 15,320,000円 6,787,200円	(支給時期) 任期満了毎 任期満了毎
	備 考			

(注) 1 給料及び報酬の()内は、減額措置を行う前の金額である。

2 退職手当の「1期の手当額」は、4月1日現在の給料月額及び支給率に基づき、1期(4年=48月)勤めた場合における退職手当の見込額である。

6 職員数の状況

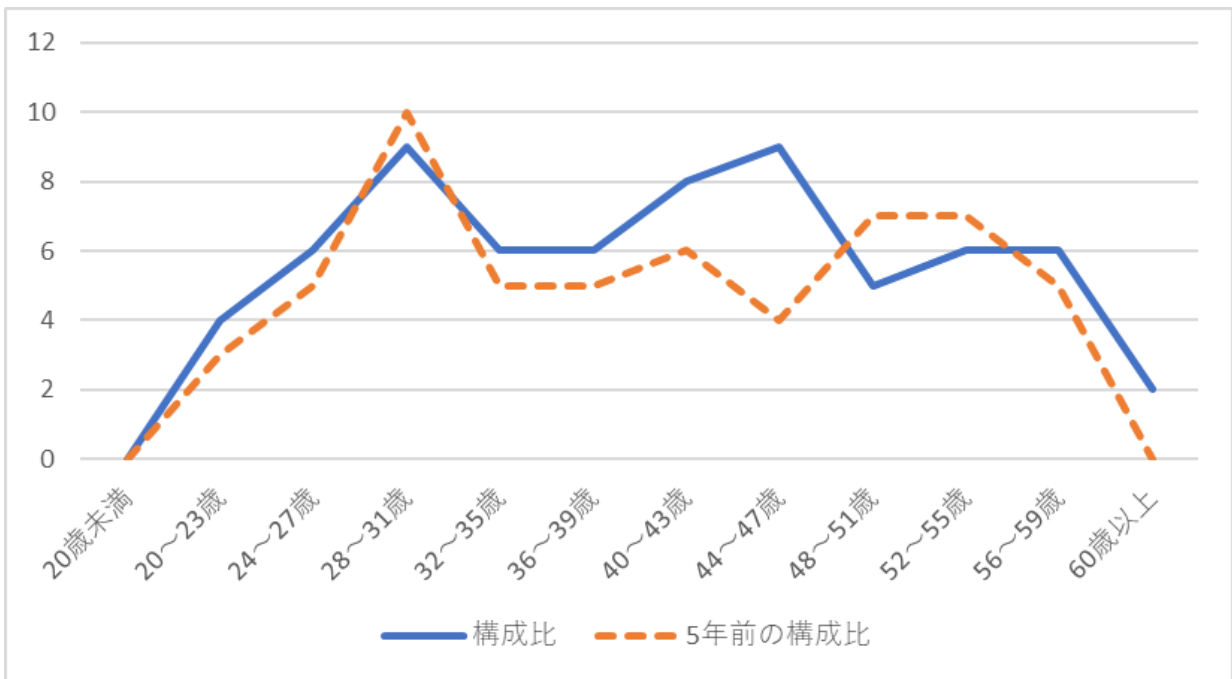
(1) 部門別職員数の状況と主な増減理由

(各年4月1日現在)

部 門	区 分	職 員 数		対 前 年 増 減 数	主 な 増 減 理 由
		平成31年	令和2年		
普 通	一 般 行 政	1	1	0	
	議 会	6	6	0	
	総 務	1	1	0	
	税 務	3	3	0	

会 計 部 門	部門	衛生	11	14	3	<参考> 人口1万人当たりの職員数 555.56 人 (類似団体の人口1万人当たりの職員数 193.01 人)
		農林水産	7	6	△1	
		商工	1	1	0	
		土木	4	6	2	
		計	34	38	4	
	教育部門	2	2	0		
						りの職員数 584.80 人 人口1万人当たりの職員数 227.77 人)
公 営 企 業 等 部 門						の職員数 979.53 人

(注) 職員数は、非職に属する職員数を含む。
 (2) 年齢別職員構成の状況 (令和8年4月6日現在)



区 分	20歳未満	20歳～23歳	24歳～27歳	28歳～31歳	32歳～35歳	36歳～39歳	40歳～43歳	44歳～47歳	48歳～51歳	52歳～55歳	56歳～59歳	60歳以上	計
職員数	0人	4人	6人	9人	6人	6人	8人	9人	5人	6人	6人	2人	67人

(3) 職員数の推移

(単位：人・%)

部門別 \ 年度	H27年	H28年	H29年	H30年	H31年	R2年	過去5年間の増減数(率)
一般行政	31	31	33	31	34	38	7(22.6%)

教育	2	2	2	2	2	2	0(-%)
消防	0	0	0	0	0	0	0(-%)
普通会計計	33	33	35	33	36	40	7(21.2%)
公営企業等会計計	24	23	24	27	26	27	3(12.5%)
総合計	57	56	59	60	62	67	10(17.5%)

(注) 各年における定員管理調査において報告した部門別職員数。

7 公営企業職員の状況

船舶交通事業

(1) 職員給与費の状況

決算

区分	総費用 A	純損益又は 実質収支	職員給与費 B	総費用に占める職員 給与費比率 B/A	(参考) H30年度の総費用に占める 職員給与費比率
R1年度	千円 876,398	千円 164,170	千円 185,135	% 21.1	% 18.7

区分	職員数 A	給与費				一人当たり 給与費 B/A	(参考)H30 平均一人当 たり給与費
		給料	職員手当	期末・勤勉手当	計 B		
R1年度	人 23	千円 78,006	千円 44,571	千円 31,243	千円 153,820	千円 6,688	千円 7,244

(2) 職員の平均年齢、基本給及び平均月収額の状況（令和2年4月1日現在）

区分	平均年齢	基本給	平均月収額
十島村	45.3	298,560円	557,319円
団体平均	47.9	319,081円	524,886円

(注) 平均月収額には、期末・勤勉手当等を含む。

(3) 職員の手当の状況

① 期末手当・勤勉手当

十島村	十島村（一般行政職・団体平均等）
1人当たり平均支給額(H31年度) 1,358千円	1人当たり平均支給額(H31年度) 1,222千円
(H31年度支給割合) 期末手当 2.60月分 勤勉手当 1.90月分 (1.45)月分 (0.90)月分	(H31年度支給割合) 期末手当 2.60月分 勤勉手当 1.90月分 (1.45)月分 (0.90)月分
(加算措置の状況) 職制上の段階、職務の級等による加算措置 ・役職加算 5～15%	(加算措置の状況) 職制上の段階、職務の級等による加算措置 ・役職加算 5～15%

(注) ()内は、再任用職員に係る支給割合です。

② 退職手当（令和3年4月1日現在）

十島村	十島村（一般行政職・団体平均等）
(支給率) 自己都合 勤続20年 19.6695月分 勸奨・定年 26.3655月分	(支給率) 自己都合 勤続20年 19.6695月分 勸奨・定年 26.3655月分

勤続25年	28.0395月分	33.27075月分	勤続25年	28.0395月分	33.27075月分
勤続35年	39.7575月分	47.709月分	勤続35年	39.7575月分	47.709月分
最高限度額	47.709月分	47.709月分	最高限度額	47.709月分	47.709月分
その他の加算措置			その他の加算措置		
定年前早期退職特例措置 (割増率2~20%)			定年前早期退職特例措置 (割増率2~20%)		
1人当たり平均支給額 1,716 千円			1人当たり平均支給額 2,385 千円		

(注) 退職手当の1人当たり平均支給額は、R1年度に退職した職員に支給された平均額である。

③ 地域手当 (制度なし)

④ 特殊勤務 (令和2年4月1日現在)

支給実績 (R1年度決算)		21,024千円		
支給職員1人当たり平均支給年額 (R1年度決算)		1,001,143円		
職員全体に占める手当支給職員の割合 (30年度)		91.3%		
手当の種類 (手当数)		7		
手当の名称	主な支給対象職員	主な支給対象業務	支給実績 (H31年度決算)	左記職員に対する支給単価
防疫手当	住民課・診療所・船舶職員	伝染病処理作業	0千円	日額400円
乗船手当	船舶乗組員	乗船につき	3,495千円	1回650~1,000円
機関部手当	船舶乗組員 (機関部)	機関部職	158千円	月額2,000円
船内荷役手当	船舶乗組員	船内荷役	13,560千円	1t当たり600円
航海管理手当	船舶乗組員	航海管理者	3,420千円	月額4,000円~100,000円
入渠手当	船舶乗組員	入渠期間作業従事	391千円	日額1,700~2,000円
海事職手当	船舶乗組員	船員法の最低賃金を下回る職員に支給	0千円	月額20,000円以内

(注) 船舶交通事業に該当するもののみを抜粋している。

⑤ 時間外勤務手当

支給実績 (R1年度決算)	13,311,946千円
職員1人当たり平均支給年額 (R1年度決算)	579千円
支給実績 (H30年度決算)	13,308,164千円
職員1人当たり平均支給年額 (H30年度決算)	579千円

(注) 1 時間外勤務手当には、休日勤務手当、夜勤手当を含む。

2 職員1人当たり平均支給額を算出する際の職員数は、「支給実績」と同じ年度の4月1日現在の総職員数 (管理職員、教育職員等、制度上時間外勤務手当の支給対象とはならない職員を除く。) であり、短時間勤務職員を含む。

⑥ その他の手当 (令和2年4月1日現在)

手当名	内容及び支給単価	国の制度との異同	国の制度と異なる内	支給実績 (R1年度決算)	支給職員1人当たり平均支給年額 (R1年度決算)
-----	----------	----------	-----------	---------------	--------------------------

			容		
扶養手当	配偶者 6,500円 子 10,000円 扶養親族 6,500円 配偶者なしの扶養親族 子 10,000円 父母等 9,000円 16～22歳の特定期間 5,000円	同じ		4,397千円	191,174円
住居手当	家賃16,001～27,000円 以下 (家賃額-16,000)円 家賃27,001～61,000円 以下 (家賃額-27,000)×1/2 +11,000円 家賃61,001円以上 28,000円	同じ		1,076千円	46,783円
通勤手当	～5km 2,000円 5～10km 4,200円 10～15km 7,100円 15～20km 10,000円 20～25km 12,900円 25～30km 15,800円 30～35km 18,700円 35～40km 21,600円 40～45km 24,400円 45～50km 26,200円 50～55km 28,000円 55～60km 29,800円 60km～ 31,600円 最高55,000円	同じ		156千円	78,000円
宿日直手当	1回 4,400円	同じ		1,561千円	67,887円